



# HAUTES-PYRÉNÉES

## La Lettre de la DDAF

### LES COMPTES DE L'AGRICULTURE EN HAUTES-PYRÉNÉES

Comme au niveau national, l'augmentation du revenu par actif non salarié 2006 (revenu net d'entreprise agricole par unité de travail annuel non salarié - RNEA/Utans) a été effective dans tous les départements de la région Midi-Pyrénées. La conjoncture a été plutôt favorable en raison de l'envolée des prix des matières premières (céréales et oléagineux) consécutive à la forte demande mondiale et de l'amélioration des prix des productions animales à l'exception de la production laitière.

Pour le département des Hautes-Pyrénées, le revenu 2006 par actif non salarié des exploitations agricoles est en hausse de 17% par rapport à 2005 en termes réels. Cette hausse se situe au même niveau que l'évolution nationale et est légèrement en deçà du niveau régional (+ 19%). La forte baisse (-57%) des subventions aux produits résulte de la mise en place des DPU pour la 1<sup>ère</sup> année, dont le montant global s'élève à 27 millions d'euros.

Valeur de la production agricole <u>hors subventions</u> en million d'euros (base 2000)	2000	2001	2002	2003	2004	2005	2006	Evolution 2006/2005 en valeur réelle
<b>Total produits végétaux ( A )</b>	<b>74,55</b>	<b>75,09</b>	<b>72,35</b>	<b>69,14</b>	<b>75,60</b>	<b>78,88</b>	<b>92,48</b>	<b>15%</b>
dont blé	1,37	1,12	1,17	0,97	1,88	2,06	2,79	32%
dont maïs	31,69	31,06	27,87	23,41	31,41	32,40	42,94	30%
dont total céréales	33,93	32,99	29,76	24,94	34,15	35,41	46,82	29%
dont oléagineux	0,47	0,50	0,49	0,33	0,35	0,46	1,16	147%
dont plantes fourragères	25,14	25,78	26,49	28,85	28,20	30,61	31,45	0,5%
dont maraîchage et horticulture	11,77	12,59	12,53	12,01	10,02	9,76	10,39	4%
dont fruits	1,25	1,37	1,28	1,38	1,38	1,23	1,42	13%
dont vins	1,29	1,32	1,31	1,12	1,06	0,97	0,68	-31%
<b>Total produits animaux ( B )</b>	<b>108,07</b>	<b>113,24</b>	<b>111,65</b>	<b>110,69</b>	<b>109,66</b>	<b>107,08</b>	<b>108,71</b>	<b>-1%</b>
dont gros Bovins	18,86	16,98	18,76	20,62	19,73	21,10	23,80	10%
dont veaux	17,42	19,11	18,50	18,92	20,13	19,16	19,96	2%
dont ovins	6,33	7,63	6,63	6,65	6,35	6,63	6,82	1%
dont porcins	6,82	7,27	6,06	5,76	6,05	6,03	6,42	4%
dont aviculture (volailles et œufs)	31,50	33,88	33,73	31,62	31,07	28,59	27,52	-6%
dont lait et produits laitiers	19,75	20,71	20,61	19,96	18,89	18,34	17,01	-9%
<b>Services ( C )</b>	<b>13,01</b>	<b>13,81</b>	<b>14,31</b>	<b>14,05</b>	<b>14,46</b>	<b>14,90</b>	<b>15,32</b>	<b>1%</b>
<b>PRODUCTION TOTALE DE BIENS hors subventions (A+B+C)</b>	<b>195,63</b>	<b>202,14</b>	<b>198,31</b>	<b>193,88</b>	<b>199,72</b>	<b>200,86</b>	<b>216,51</b>	<b>5%</b>
<b>Subventions aux produits :</b>								
<b>Produits végétaux</b>	22,79	25,19	24,83	25,05	25,07	24,45	5,89	-76%
<b>Produits animaux</b>	14,09	14,90	17,94	17,96	19,29	19,52	13,37	-33%
<b>(2) TOTAL SUBVENTIONS AUX PRODUITS</b>	<b>36,88</b>	<b>40,09</b>	<b>42,77</b>	<b>43,01</b>	<b>44,36</b>	<b>43,97</b>	<b>19,26</b>	<b>-57%</b>
Nombre d'unités de travail annuel non salariées (Utans)	5908	5720	5533	5358	5152	4953	4762	-4%
Nombre d'exploitations	6410	6090	5786	5498	5413	5189	4974	-4%
Surface agricole utilisée (en ha)	130940	131595	132253	132043	131296	130548	129804	-1%
indice de prix du PIB : évolution n/n-1	1,014	1,0198	1,0238	1,0188	1,0159	1,0187	1,0227	

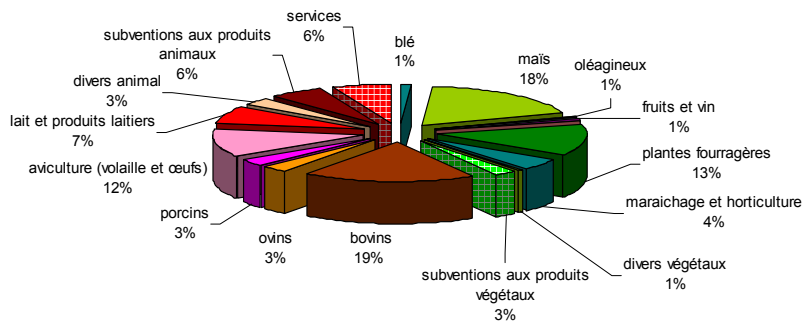
valeur en million d'euros. Les évolutions sont en termes réels.

comptes provisoires pour 2006, semi-définitifs pour 2005 et définitifs pour 2000 à 2004

**La production** représente la valeur totale des produits fabriqués au cours de la période considérée. Elle est enregistrée au moment où elle a lieu (optique production) et non au moment de son paiement par l'acheteur (optique livraison). On mesure ainsi la ressource potentielle liée à la récolte ou au croît des animaux sur la période, pour une meilleure cohérence entre les moyens mis en oeuvre (travail, équipements, main-d'oeuvre) et la mesure du résultat du processus de production. La production inclut la production consommée au sein des unités agricoles dite "intraconsommée" (alimentation animale telle que céréales, fourrages .... semences ... ).



### Part des différents produits dans la production agricole des Hautes-Pyrénées en 2006



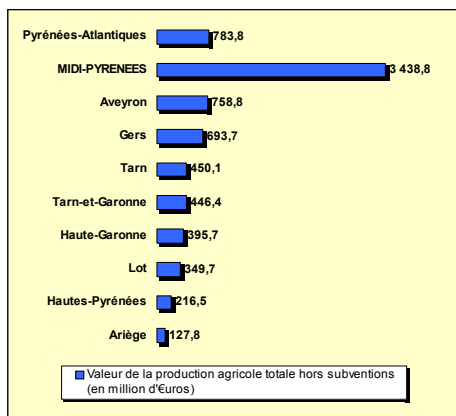
Total production animale : 52%

Total production végétale : 42%

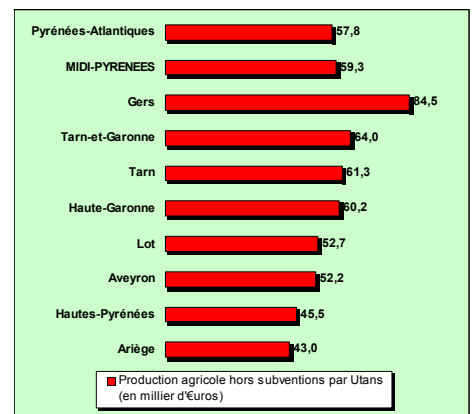
Services : 6%

La production départementale est faite d'un ensemble de productions très diverses. Seules les productions de bovins, de maïs, de plantes fourragères et de volaille ont représenté en 2006 plus de 10% de la totalité de la production départementale.

### LE DÉPARTEMENT EN RÉGION MIDI-PYRÉNÉES



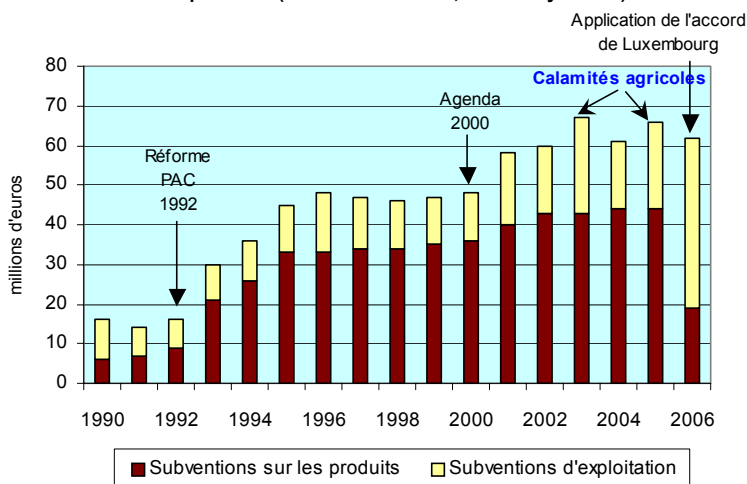
Avec 216,5 millions d'euros, le département des Hautes-Pyrénées représente un peu plus de 6% de la totalité de la production agricole régionale 2006 et occupe l'avant-dernier rang juste devant l'Ariège. La production totale des Hautes-Pyrénées est plus de 3 fois inférieure à celle du département des Pyrénées-Atlantiques. La production agricole par Utans (unité de travail annuel non salarié qui correspond au chef d'exploitation et à sa famille, non salariés) est de 45,5 milliers d'euros. Le département conserve donc l'avant-dernière place régionale.



### LES AIDES ET SUBVENTIONS D'EXPLOITATION

Lors de la réforme de la politique agricole commune de 2003, la France a choisi, pour 2006, de maintenir une partie des aides européennes à l'agriculture « couplée » à la production. Ainsi, les exploitants agricoles perçoivent à l'instar de 2005 des subventions liées à la surface ou au cheptel (intitulées subventions sur les produits dans les comptes) et une autre partie versée à partir de 2006 sous forme de droits à paiement unique (intitulés subventions d'exploitation). Le découplage s'est traduit par le basculement des subventions sur les produits du premier pilier vers les subventions d'exploitation du second pilier. Dans le département des Hautes-Pyrénées, après une année 2005 marquée par une hausse consécutive au versement d'indemnités dans le cadre des calamités agricoles, le montant total des aides 2006 retrouve son niveau de 2004. Ainsi, la mise en place du découplage en 2006 n'a nullement influé d'un point de vue comptable sur le revenu net d'entreprise agricole départemental, qui intègre l'ensemble des subventions.

#### 2006 : Modification de la répartition des aides et subventions d'exploitation (tous financements, Hautes-Pyrénées)



**Méthodologie**

Jusqu'à la campagne précédente, les comptes étaient établis pour leur séquence complète au niveau départemental. Les comptes régionaux étaient calculés par sommation des comptes des départements de la région. Si ce travail au niveau départemental posait peu de problèmes pour l'estimation de la production agricole, la concentration rapide des sources d'approvisionnement de l'agriculture rendait de plus en plus difficile une estimation fiable de l'évolution des coûts de production à ce niveau.

En 2006, le SCEES a donc décidé d'abandonner la confection des comptes complets au niveau départemental et de **n'établir des comptes complets qu'au niveau régional**. Les comptes régionaux sont comme par le passé totalement cohérents avec le compte national. **L'indicateur de revenu est le revenu net d'entreprise agricole par actif non salarié (RNEA par Utans).**

Toutefois, pour rendre compte de la diversité des agricultures régionales, le SCEES va continuer de publier **certain indicateurs au niveau départemental**. Il s'agit :

- de la valeur de la production agricole hors subventions,
- des principales données de structure (nombre d'actifs, nombre d'exploitations, SAU),
- du montant des aides directes (subventions d'exploitation) reçues par les agriculteurs,
- d'indicateurs d'évolution de revenu (revenu net d'entreprise agricole par actif non salarié et revenu brut d'entreprise agricole par hectare).

Source : Agreste - Comptes de l'agriculture 2006 (provisoire)



Pour en savoir plus :

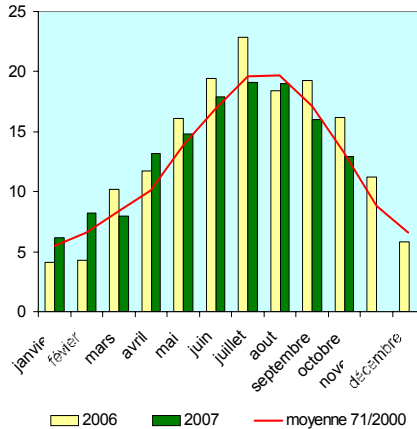
- Insee Première n° 1141 - juin 2007 : Les marchés agricoles en 2006 : envolée des prix
- Agreste Primeur n° 196 - juillet 2007 : Les comptes provisoires de l'agriculture 2006 par région et catégorie d'exploitations. Redressement général du revenu
- Insee Première n° 1146 - juillet 2007 : L'agriculture en 2006 en Europe et en France : Les revenus se redressent
- Agreste Midi-Pyrénées Données n° 43 - juillet 2007 : Redressement du revenu agricole en 2006
- Base de données en ligne : productions et revenus agricoles. Site AGRESTE : [www.agreste.agriculture.gouv.fr](http://www.agreste.agriculture.gouv.fr)

## Météo (station d'OSSUN)

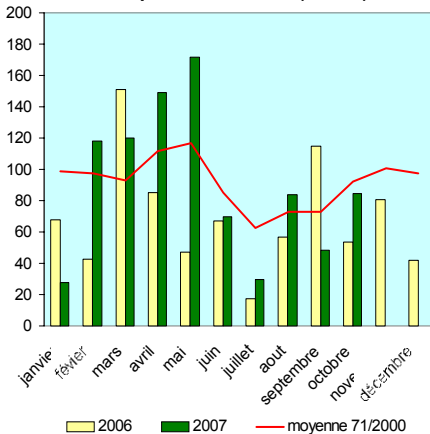
### Octobre 2007 : Frais et pluvieux



Températures à Ossun (en °C)

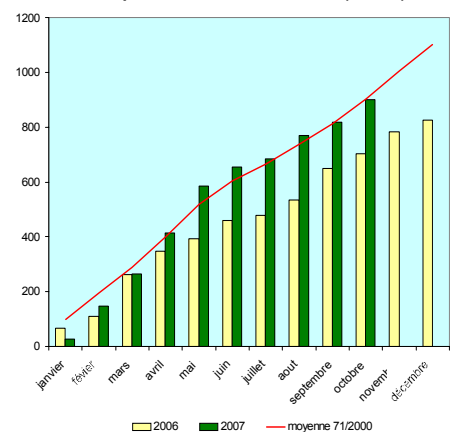


Précipitations à Ossun (en mm)

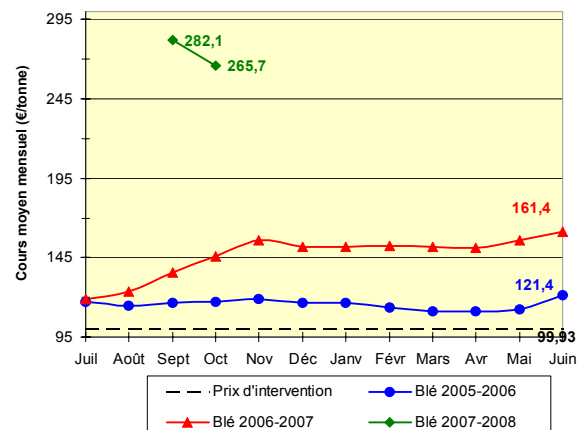
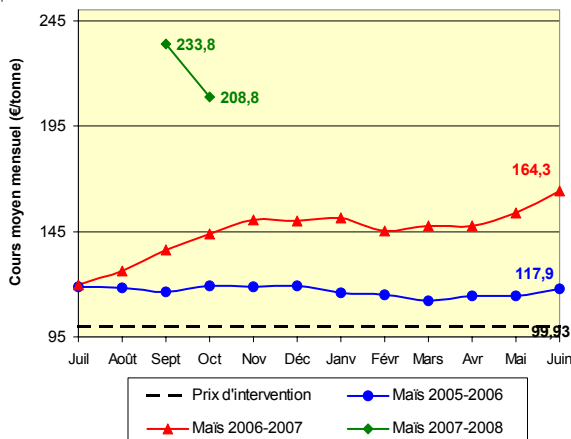


Au niveau de la station d'Ossun, les températures et précipitations du mois d'octobre sont proches de la normale. Le cumul des précipitations depuis janvier 2007 se situe dans la moyenne 1971/2000, mais toujours nettement supérieur à 2006.

Précipitations cumulées à Ossun (en mm)



## Conjoncture végétale



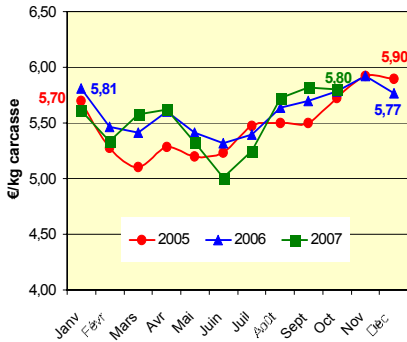
Source : AGRESTE - ONIGC



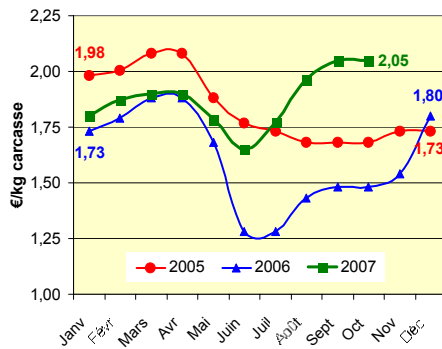
# Conjoncture animale

## OVINS : COTATIONS SUD-OUEST

Agneaux Sud Ouest (16 à 19 kg - Couvert R3)

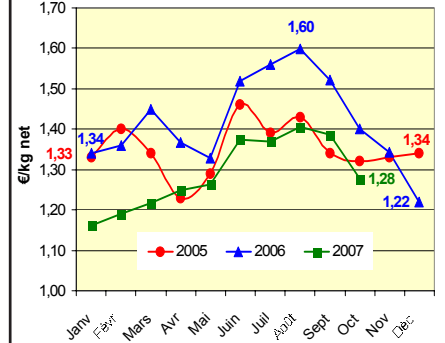


Brebis Sud Ouest (22 à 27 kg)



## PORCINS : COTATIONS NATIONALES

Porcs Classe E



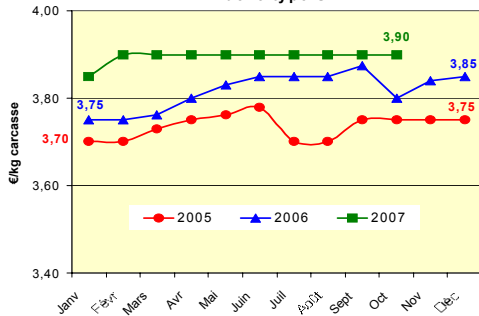
Source : AGRESTE - OFFICE DE L'ÉLEVAGE - SNM

## BOVINS : MARCHÉ DE RABASTENS DE BIGORRE

EVOLUTION DES COURS MOYENS MENSUELS DE 2005 À 2007

### GROS BOVINS VIFS

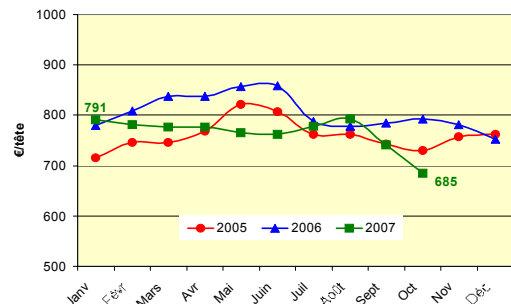
Vache type U



### BOVINS MAIGRES DE 12 À 24 MOIS

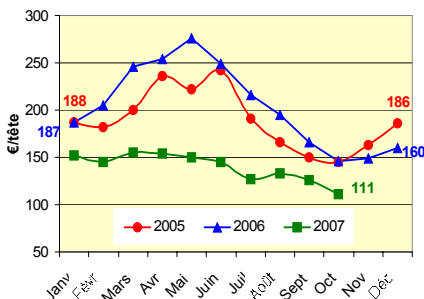
(BROUTARDS MÂLES DE 180 À 220 KG - CONFORMATION U)

Broutards Blonds d'Aquitaine

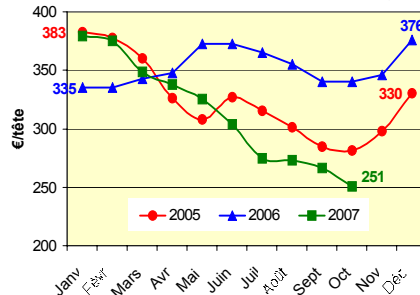


### PETITS VEAUX MÂLES (8 JOURS À 3 SEMAINES - CONFORMATION R) DESTINÉS À L'ENGRAISSEMENT ET À L'ÉLEVAGE

Frison mâle 50/60kg destiné à l'engraissement

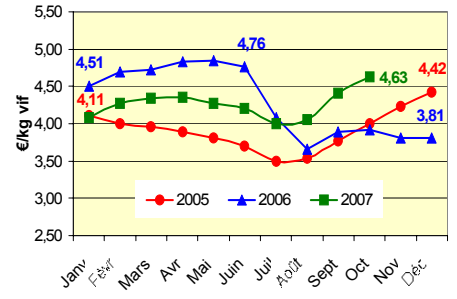


Croisé mâle Limousin destiné à l'élevage



### VEAUX DE BOUCHERIE (CONFORMATION U)

Veau Rosé clair



Source : Marché de Rabastens de Bigorre



MINISTÈRE DE L'AGRICULTURE ET DE LA PÊCHE

Direction Départementale de l'Agriculture et de la Forêt  
Service Statistique et Système d'information  
Cité administrative - B.P. 1710  
65017 Tarbes Cedex 9

Tél. : 05.62.44.59.00 - Fax : 05.62.51.16.04

Directeur de publication : M. TISSEIRE  
Réalisation : Service Statistique et Système d'information  
Dépôt légal : à parution  
ISSN 1958-783X

Photos : DDAF 65